



Статистика бедности: система показателей, методология и организация статистических наблюдений

Заместитель руководителя
Федеральной службы
государственной статистики
К.Э. Лайкам

Показатель «Уровень бедности, %»

В Федеральном плане статистических работ показатель «Уровень бедности, %» соответствует показателю «Доля населения с денежными доходами ниже региональной величины прожиточного минимума в общей численности населения субъекта Российской Федерации».

Периодичность и сроки представления

По России - квартальная и годовая

первая оценка - на 23-й рабочий день по окончании квартала и при условии утверждения Минтрудом величины прожиточного минимума (по факту за 2017 год - 16 мая 2018 года);

окончательная оценка - 29 декабря года, следующего за отчетным

По субъектам РФ - годовая

первая оценка - 15 марта года, следующего за отчетным;

окончательная оценка - 29 декабря года, следующего за отчетным



Показатель «Уровень бедности, %»

исходная информация:

расчет на основе следующих показателей:

- размер среднедушевых денежных доходов населения;
- величина прожиточного минимума (граница бедности)
- основные характеристики распределения доходов (дисперсия, мода и др.)

разрезность показателя:

годовая по России и по субъектам Российской Федерации

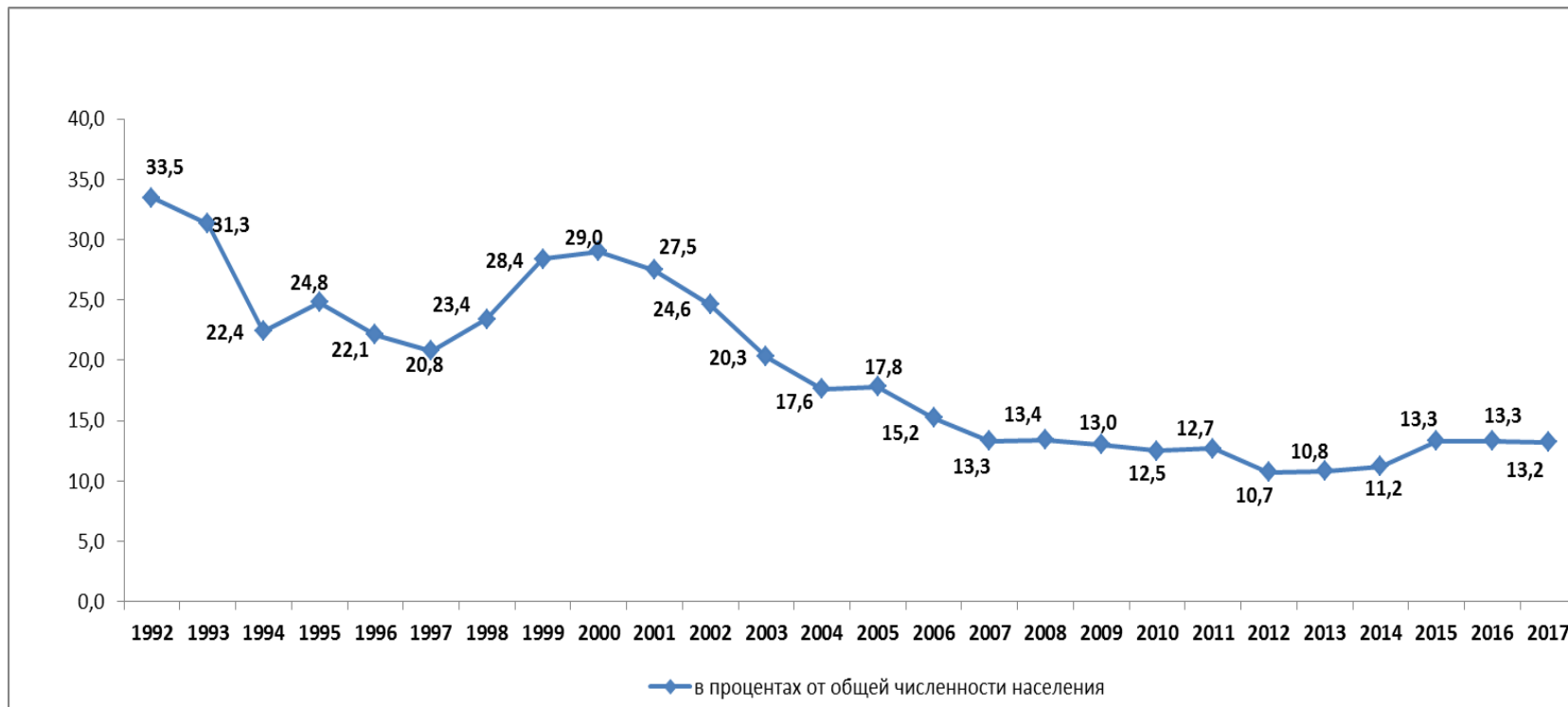
- является основой для отражения уровня и динамики бедности в целом по населению и по различным социально-экономическим группам

квартальная по России

- является оперативной оценкой, основанной на упрощенной методологии и ограниченной информационной базе (публикуется только в оперативных изданиях)



ЧИСЛЕННОСТЬ НАСЕЛЕНИЯ С ДЕНЕЖНЫМИ ДОХОДАМИ НИЖЕ ВЕЛИЧИНЫ ПРОЖИТОЧНОГО МИНИМУМА В ДЛИТЕЛЬНОЙ ДИНАМИКЕ в процентах от общей численности населения

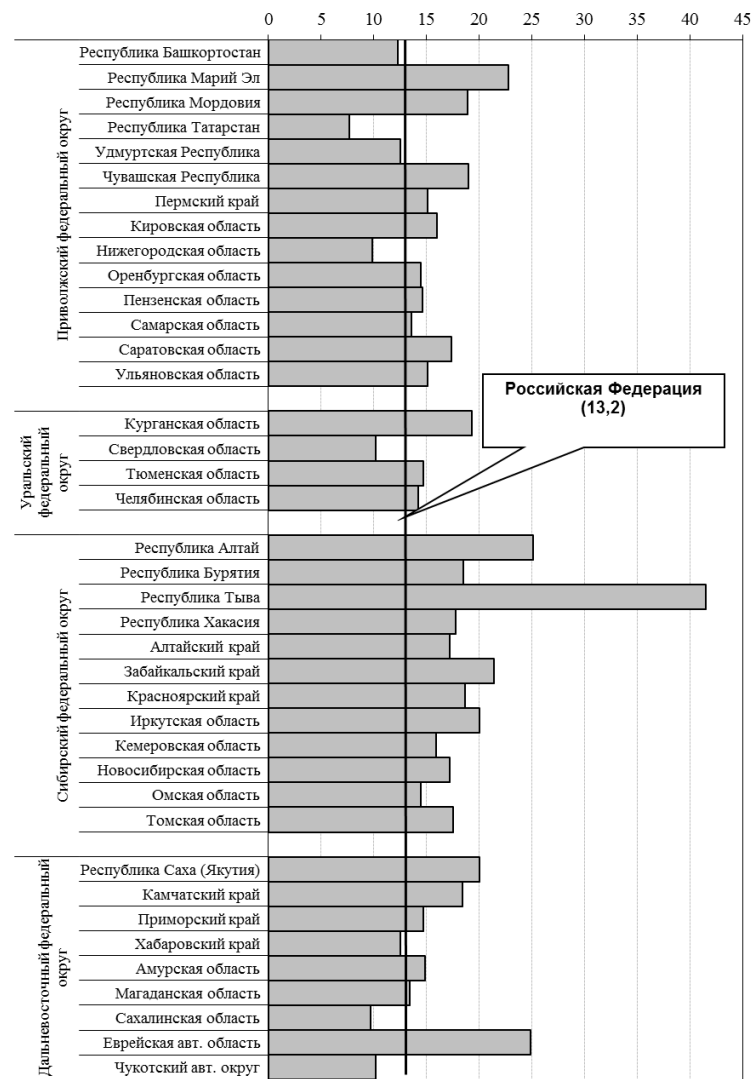
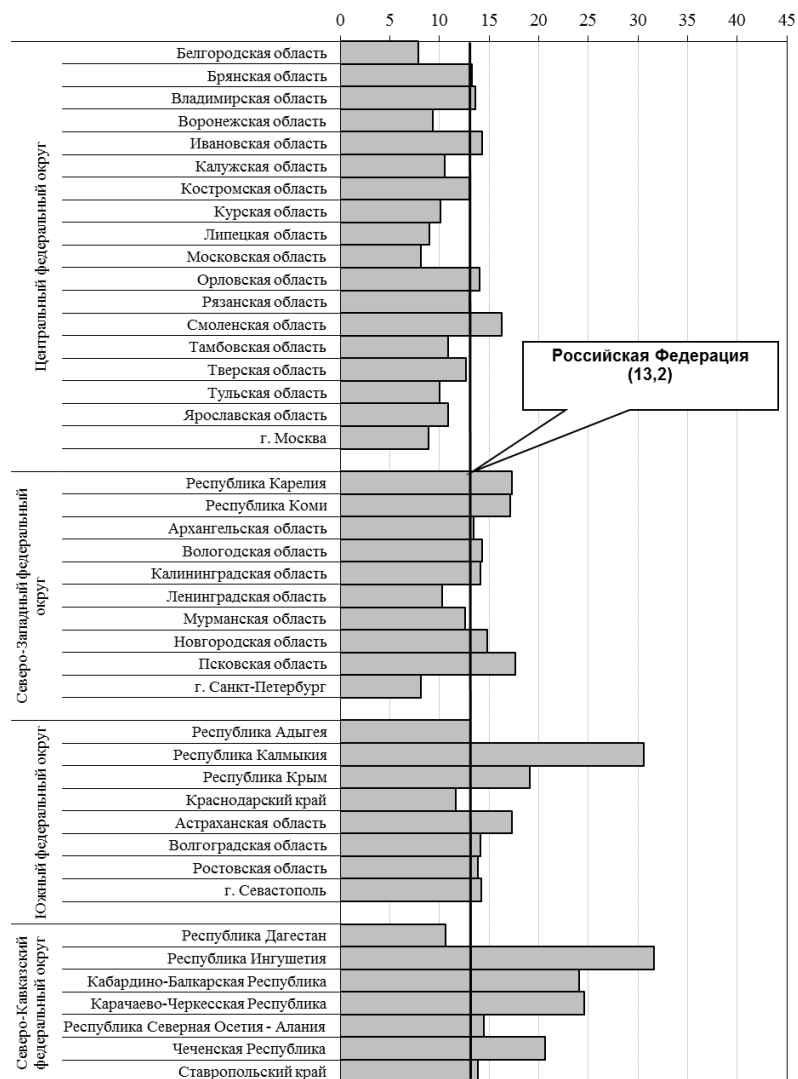


Источник: оценка на основании данных выборочного обследования бюджетов домашних хозяйств (с 2014г. обследования доходов населения) и макроэкономического показателя денежных доходов населения.

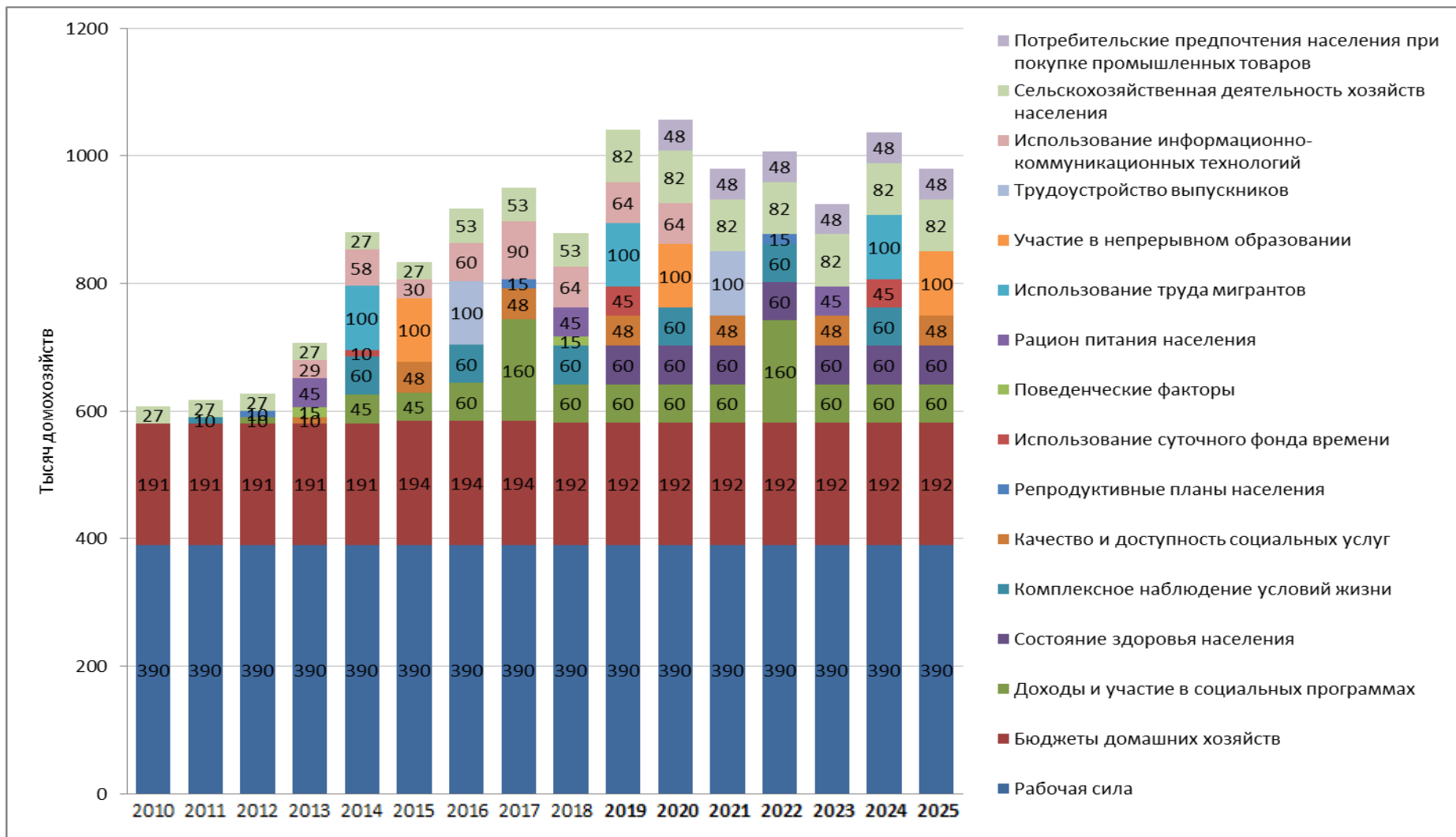
С 2000 г. изменена методология расчета величины прожиточного минимума. С 2005 г. изменен состав потребительской корзины для определения величины прожиточного минимума. С 2013 г. изменен порядок расчета величины прожиточного минимума.



Численность малоимущего населения по субъектам Российской Федерации в 2017 г. (процентов от общей численности населения региона)



ЧИСЛО ДОМОХОЗЯЙСТВ, УЧАСТВУЮЩИХ В ОПРОСАХ (В ГОД, тыс. домохозяйств)



Кроме того:

2010, 2020 г.г. – Всероссийская перепись населения – 146 млн. человек в год проведения,

2015 г. – микроперепись населения – 2,2 млн. человек,

2016 г. – Всероссийская сельскохозяйственная перепись – 7 млн. хозяйств населения,

2018 г. – пробная перепись населения – 0,6 млн. человек,

2009 г, 2016 г. – глобальное обследование взрослого населения по табаку – 12 тыс. домохозяйств в год проведения,

2013 г. – выборочное обследование репродуктивного здоровья населения – в 60 субъектах РФ, 21,2 тыс. домохозяйств.

Система показателей доходов домашних хозяйств, формируемая по итогам ОДН

Денежный доход

Доход от трудовой деятельности

Доход от собственности

Трансферты, полученные в денежной форме

Социальные выплаты

Денежные поступления от частных лиц и организаций, помимо социальных выплат

Трансферты, переданные

Располагаемый денежный доход

Совокупный доход

Доход от трудовой деятельности, включая денежную оценку использованной на личное потребление продукции собственного производства

Доход от собственности

Трансферты, полученные в денежной и натуральной форме (в денежном выражении)

Социальные выплаты и льготы в денежной и натуральной форме (в денежном выражении)

Денежные и натуральные (в денежном выражении) поступления от частных лиц и организаций, помимо социальных выплат

Трансферты, переданные

Располагаемый совокупный доход



КЛАССИФИКАЦИОННЫЕ ПРИЗНАКИ ДОМОХОЗЯЙСТВ И НАСЕЛЕНИЯ

на уровне домохозяйств:

- ❖ место проживания (регион, тип населенного пункта)
- ❖ наличие и число иждивенцев
- ❖ по числу лиц и числу детей в возрасте до 18 лет
- ❖ по основным демографическим и социальным группам домохозяйств
- ❖ по уровню образования главы домохозяйства
- ❖ по статусу занятости главы домохозяйства
- ❖ по группам с доходами ниже и выше величины прожиточного минимума

на уровне отдельных лиц

- место проживания (регион, тип населенного пункта)
- пол и возраст
- положение в экономической активности
- наличие прав на пенсионное обеспечение и получение мер социальной поддержки
- наличие инвалидности и др.



К КАКИМ ГРУППАМ ВОЗНИКАЕТ ДОПОЛНИТЕЛЬНЫЙ ИНТЕРЕС ПРИ АНАЛИЗЕ БЕДНОСТИ:

Указ Президента России от 7 мая 2018 года

- работающие бедные (по полу, возрасту, по виду экономической деятельности)
- малоимущие семьи (а не домохозяйства):
 - с детьми в возрасте до 1,5 лет
 - с детьми в возрасте от 1,5 до 3 лет
 - с детьми-инвалидами (причем, по возрастным группам)
- инвалиды трудоспособного и старше трудоспособного возраста
- старшее поколение

НОВЫЙ ПОДХОД -

использование целевых выборок по исследуемым группам населения,
генеральная совокупность - административные регистры о получателях мер социальной поддержки)



СИСТЕМА ФЕДЕРАЛЬНЫХ СТАТИСТИЧЕСКИХ НАБЛЮДЕНИЙ ПО СОЦИАЛЬНО-ДЕМОГРАФИЧЕСКИМ ПРОБЛЕМАМ

УСЛОВИЯ ПРОЖИВАНИЯ И ОБРАЗ ЖИЗНИ НАСЕЛЕНИЯ

УСЛОВИЯ ЖИЗНИ НАСЕЛЕНИЯ	РЕПРОДУКТИВНЫЕ ПЛАНЫ НАСЕЛЕНИЯ	ИСПОЛЬЗОВАНИЕ СУТОЧНОГО ФОНДА ВРЕМЕНИ НАСЕЛЕНИЕМ	ПОВЕДЕНЧЕСКИЕ ФАКТОРЫ ВЛИЯЮЩИЕ НА СОСТОЯНИЕ ЗДОРОВЬЯ НАСЕЛЕНИЯ	РАЦИОН ПИТАНИЯ НАСЕЛЕНИЯ
2011г. – 10 тыс. домохозяйств, с 2014г. 1 раз в 2 года – 60 тыс. домохозяйств	2012г. – 10 тыс. домохозяйств, с 2017г. 1 раз в 5 лет – 15 тыс. домохозяйств	2014г. – 10 тыс. домохозяйств, с 2019г. 1 раз в 5 лет – 45 тыс. домохозяйств	с 2013 г. 1 раз в 5 лет – 15 тыс. домохозяйств	с 2013 г. 1 раз в 5 лет – 45 тыс. домохозяйств

ДОХОДЫ НАСЕЛЕНИЯ И УЧАСТИЕ В СОЦИАЛЬНЫХ ПРОГРАММАХ

в 2012г. – 10 тыс. домохозяйств,
ЕЖЕГОДНО : в 2014г., 2015 гг. – 45 тыс. домохозяйств,
начиная с 2016 г. – 60 тыс. домохозяйств,
с 2017г. 1 РАЗ В 5 лет – увеличение охвата до 160 тыс. домохозяйств

КАЧЕСТВО И ДОСТУПНОСТЬ СОЦИАЛЬНЫХ УСЛУГ

2013г. – 10 тыс. домохозяйств,
с 2015г. 1 РАЗ В 2 ГОДА – 48 тыс. домохозяйств

ИНТЕГРАЦИОННЫЕ ПРОЦЕССЫ НА РЫНКЕ ТРУДА

ИСПОЛЬЗОВАНИЕ ТРУДА МИГРАНТОВ	ТРУДОУСТРОЙСТВО ВЫПУСКНИКОВ УЧРЕЖДЕНИЙ ПРОФЕССИОНАЛЬНОГО ОБРАЗОВАНИЯ	УЧАСТИЕ НАСЕЛЕНИЯ В НЕПРЕРЫВНОМ ОБРАЗОВАНИИ
с 2014г. 1 раз в 5 лет – 100 тыс. домохозяйств	с 2016г. 1 раз в 5 лет – 100 тыс. домохозяйств	с 2015г. 1 раз в 5 лет – 100 тыс. домохозяйств

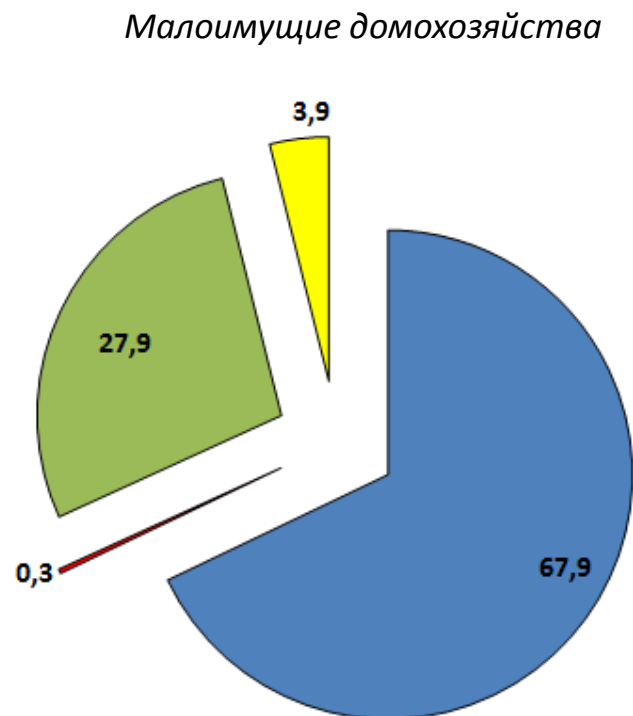
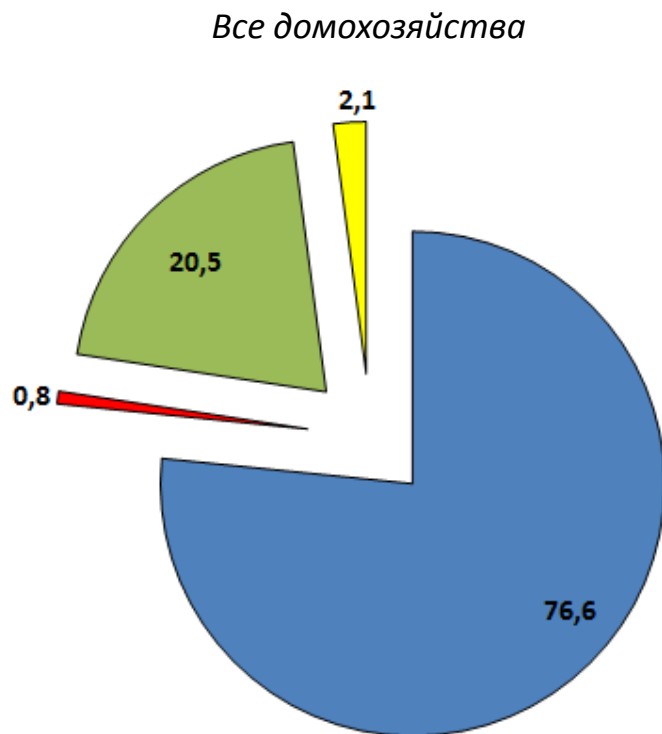


Точность оценивания уровня бедности, 2016 г.

	Оценка	Стандартная ошибка	95% доверительный интервал (границы)		Коэффициент вариации, %	Невзвешенная частота
			Нижняя	Верхняя		
Все население	13,1	0,13	12,9	13,4	1,0	160 008
Население, проживающее в различных демографических и социально-экономических группах домохозяйств						
<i>по числу лиц и числу детей в возрасте до 18 лет:</i>						
<i>в домохозяйствах, состоящих из:</i>						
1 лица	1,7	0,03	1,6	1,8	1,8	48 790
2 лиц	3,5	0,05	3,4	3,6	1,5	53 682
3 лиц	8,1	0,13	7,8	8,3	1,6	29 489
4 лиц	17,5	0,27	16,9	18,0	1,5	18 939
5 и более лиц	30,5	0,53	29,4	31,5	1,8	9 108
<i>в домохозяйствах, имеющих детей в возрасте до 18 лет:</i>						
1 ребенка	12,2	0,21	11,8	12,6	1,7	27 417
2 детей	26,3	0,43	25,4	27,1	1,6	15 028
3 и более детей	51,0	0,90	49,3	52,8	1,8	4 247
Справочно:						
в домохозяйствах с детьми в возрасте до 3 лет	35,2	0,58	34,0	36,3	1,7	9 519



Структура денежных доходов домашних хозяйств в 2017 году

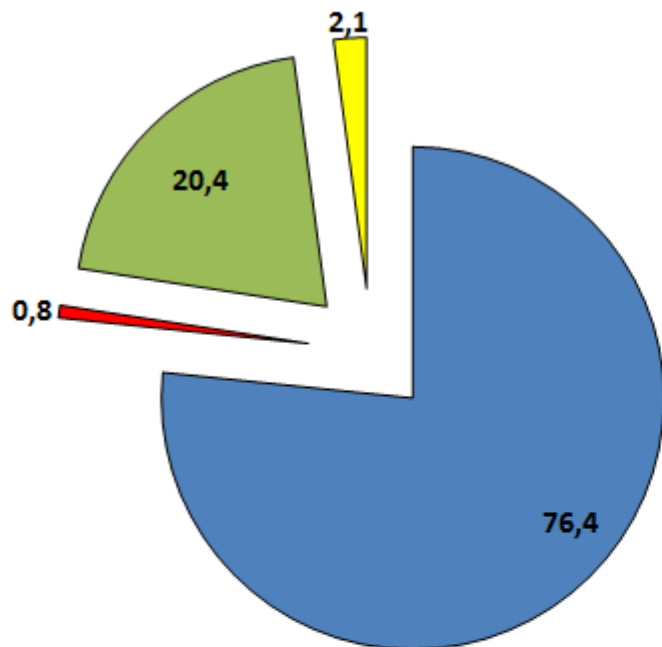


- Доход от трудовой деятельности
- Доход от собственности
- Социальные выплаты
- **Иные поступления от частных лиц и организаций, помимо социальных выплат**

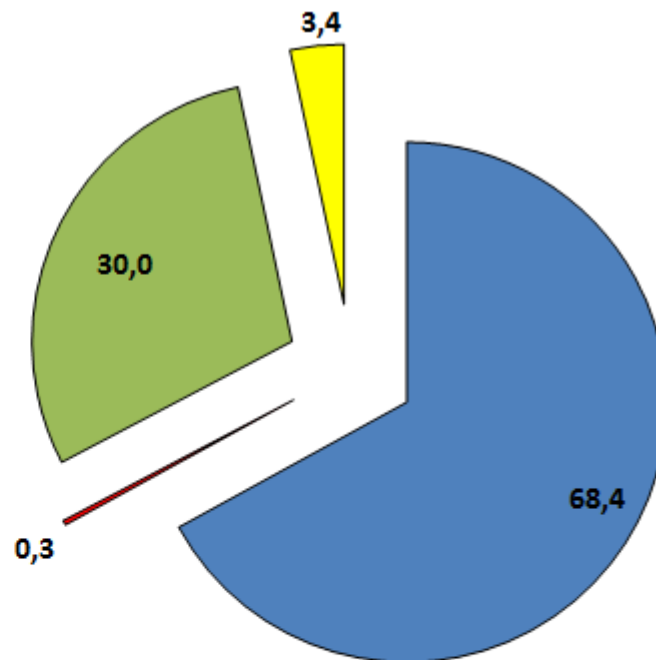


Структура совокупных доходов домашних хозяйств в 2017 году

Все домохозяйства



Малоимущие домохозяйства



- Доход от трудовой деятельности, включая натуральные поступления
- Доход от собственности
- Социальные выплаты и льготы в денежной и натуральной форме
- Иные денежные и натуральные (в денежном выражении) поступления от частных лиц и организаций



Структура совокупных доходов домашних хозяйств в 2017 году

Все домохозяйства

Малоимущие домохозяйства



ПРОФИЛЬ БЕДНОСТИ:

ГОРОД – СЕЛО

доля населения, живущего за национальной чертой бедности, в %

соотношение денежных доходов малоимущих домашних хозяйств с величиной прожиточного минимума, в %

дефицит денежных доходов малоимущих домашних хозяйств, в % к среднему денежному доходу малоимущих домашних хозяйств



ПРОФИЛЬ БЕДНОСТИ

по демографическим и социально-экономическим группам домохозяйств

доля населения, живущего
за национальной чертой бедности, в %

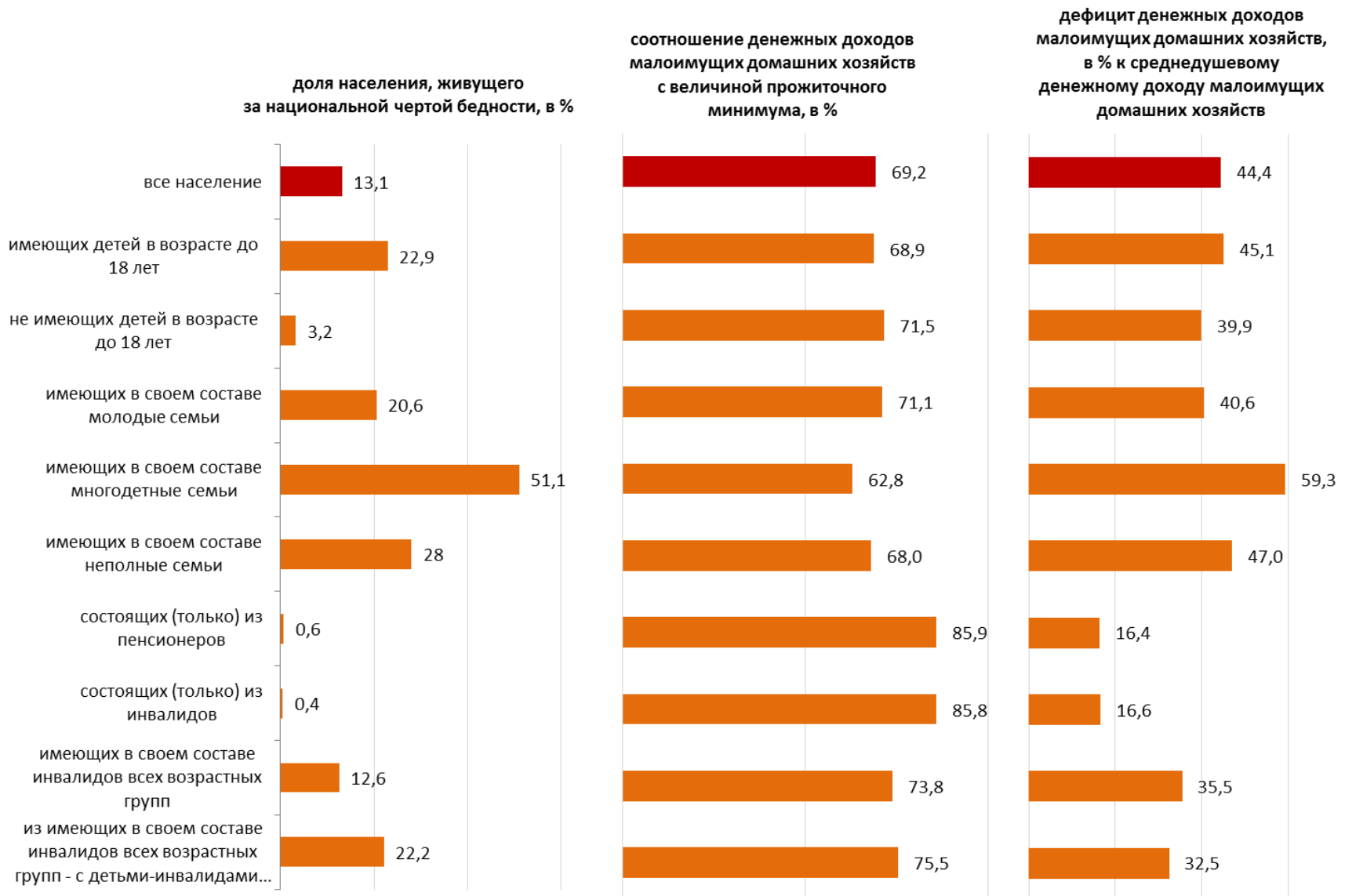
соотношение денежных доходов
малоимущих домашних хозяйств
с величиной прожиточного
минимума, в %

дефицит денежных доходов
малоимущих домашних хозяйств,
в % к среднему денежному
доходу малоимущих домашних
хозяйств



ПРОФИЛЬ БЕДНОСТИ

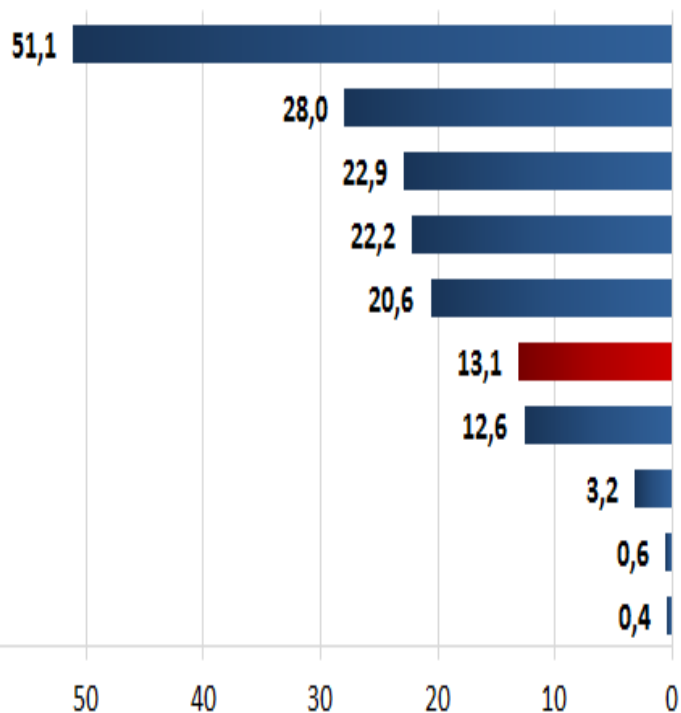
по демографическим и социально-экономическим группам домохозяйств



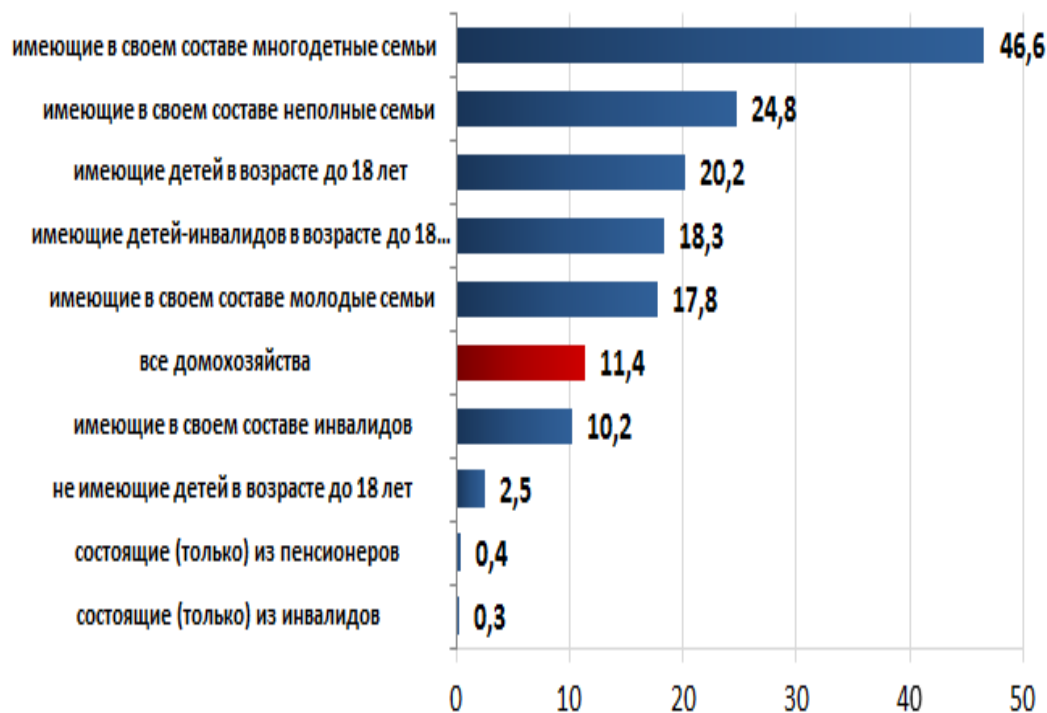
Уровень бедности, 2016г.

ПО ОСНОВНЫМ ДЕМОГРАФИЧЕСКИМ И СОЦИАЛЬНЫМ ГРУППАМ ДОМОХОЗЯЙСТВ

ПО ДЕНЕЖНОМУ ДОХОДУ



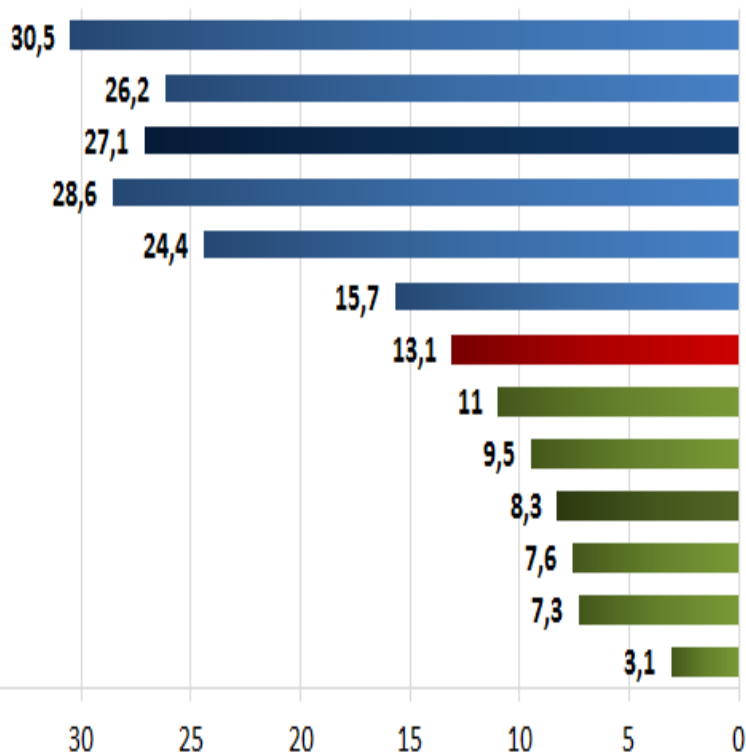
ПО СОВОКУПНОМУ ДОХОДУ



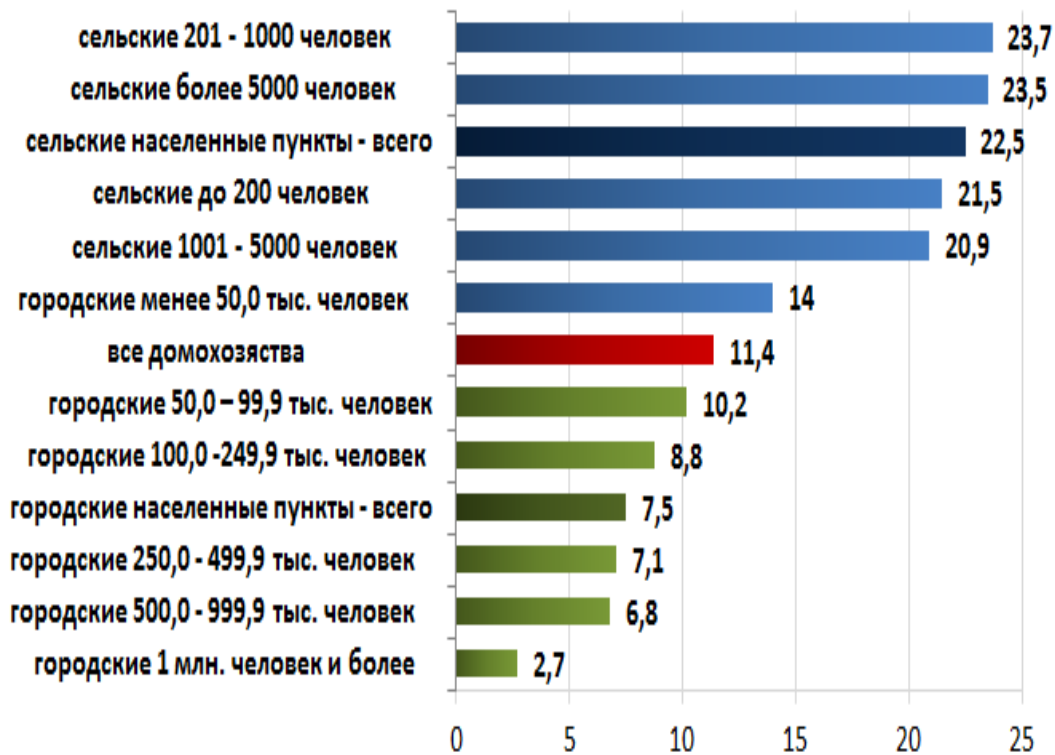
Уровень бедности, 2016г.

ПО ТИПУ НАСЕЛЕННЫХ ПУНКТОВ

ПО ДЕНЕЖНОМУ ДОХОДУ



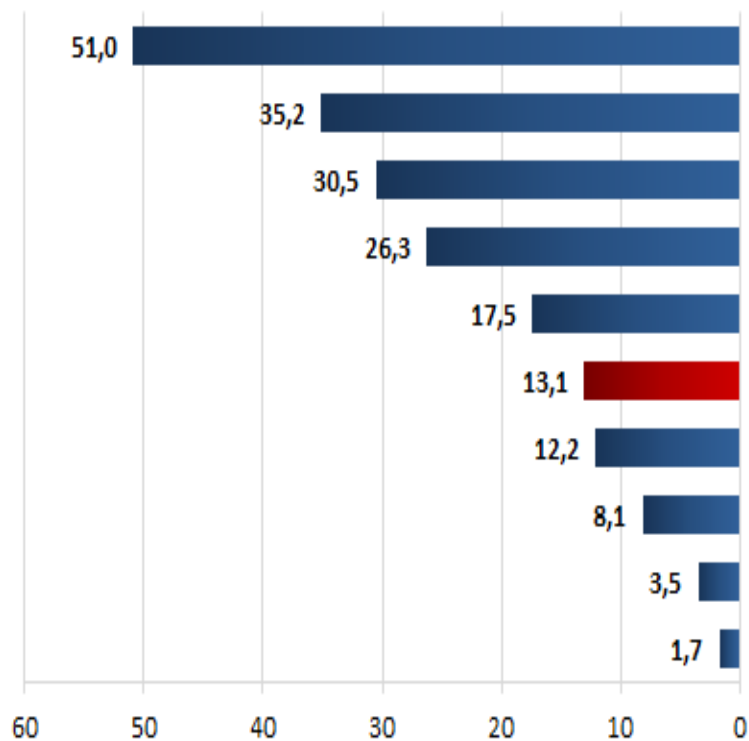
ПО СОВОКУПНОМУ ДОХОДУ



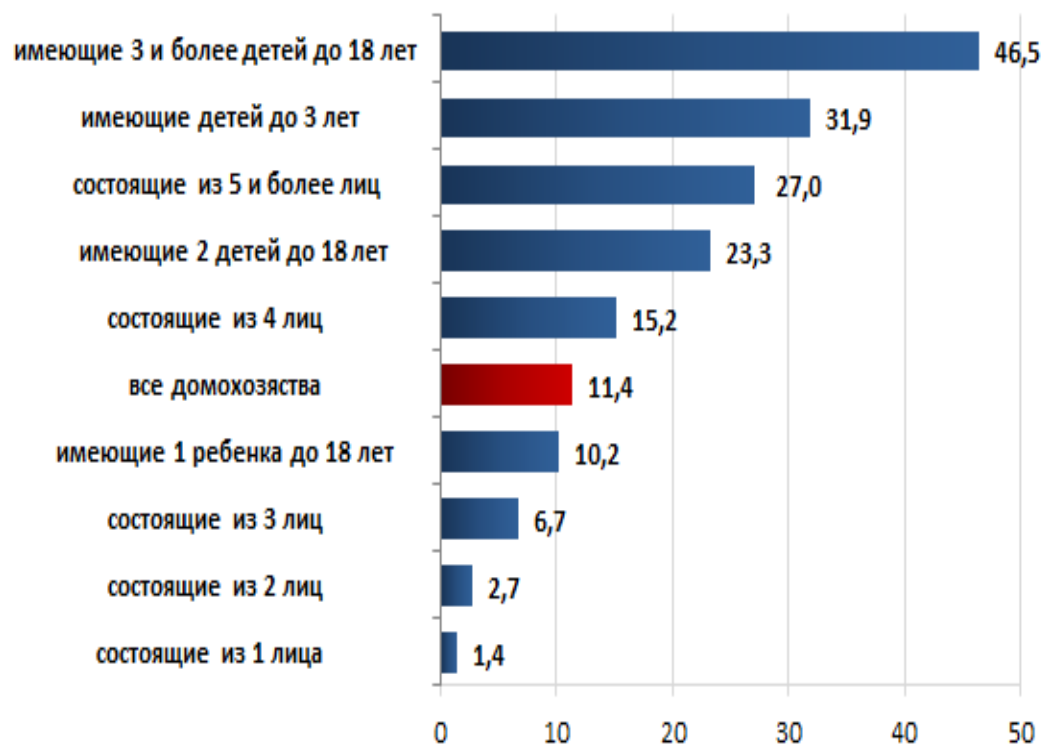
Уровень бедности, 2016г.

ПО ЧИСЛУ ЛИЦ И ЧИСЛУ ДЕТЕЙ В ВОЗРАСТЕ ДО 18 ЛЕТ

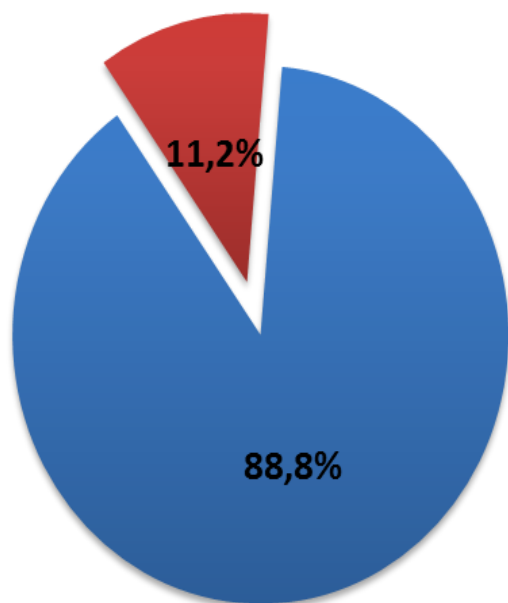
ПО ДЕНЕЖНОМУ ДОХОДУ



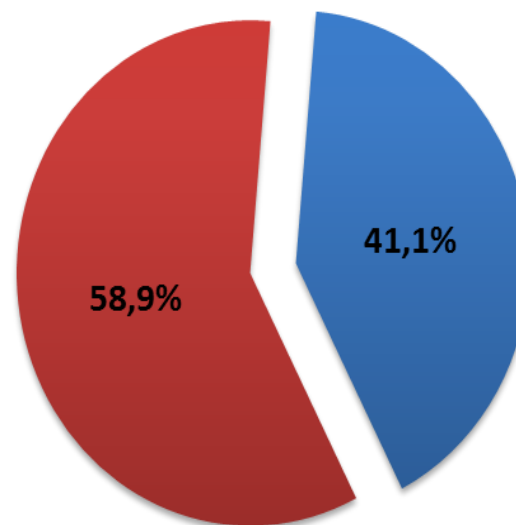
ПО СОВОКУПНОМУ ДОХОДУ



Распределение общего объема дефицита денежного дохода малоимущих домохозяйств - по наличию и числу детей - по типу населенных пунктов



- в домохозяйствах, имеющих детей до 18 лет
- в домохозяйствах, не имеющих детей до 18 лет

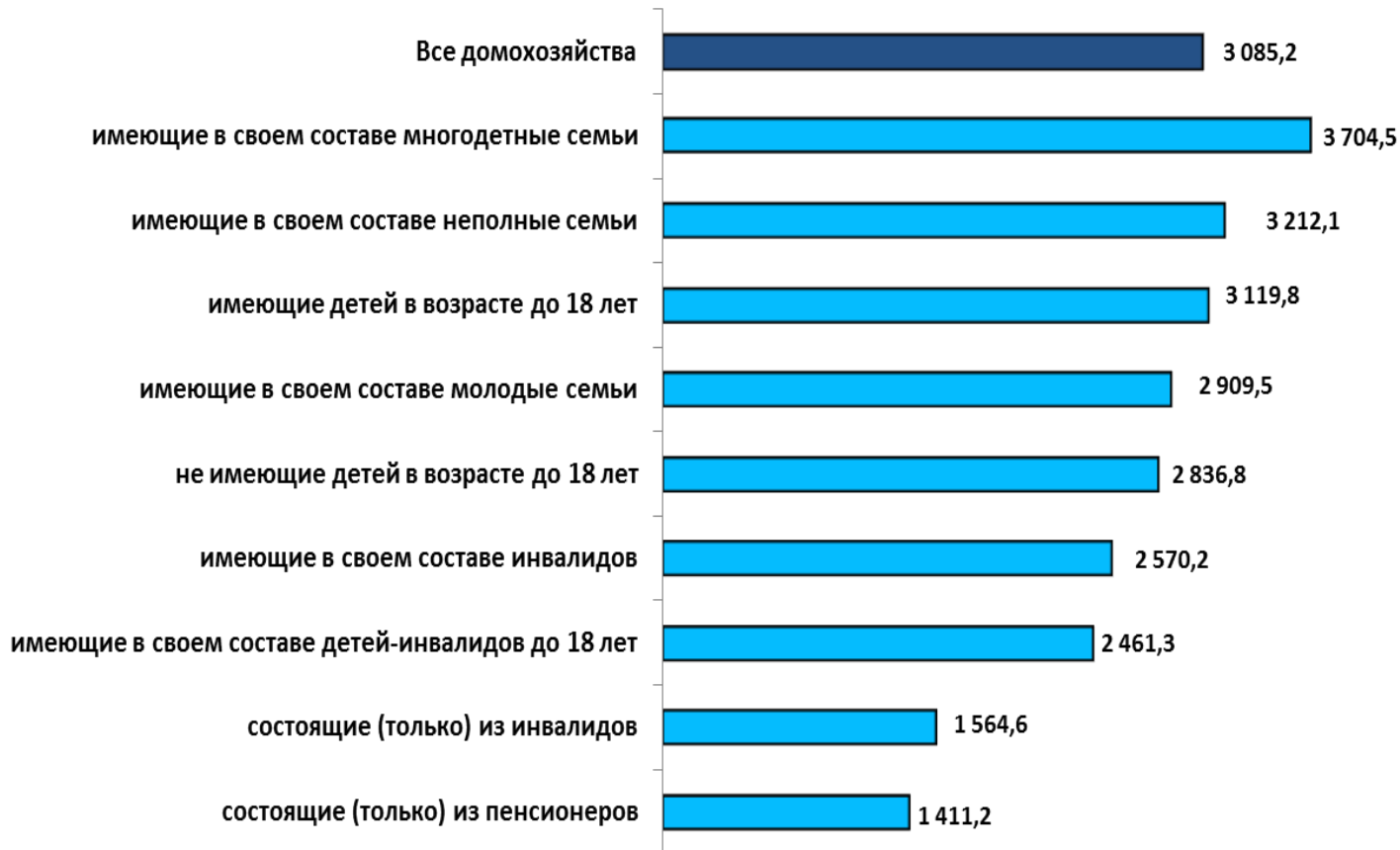


- в городских населенных пунктах
- в сельских населенных пунктах

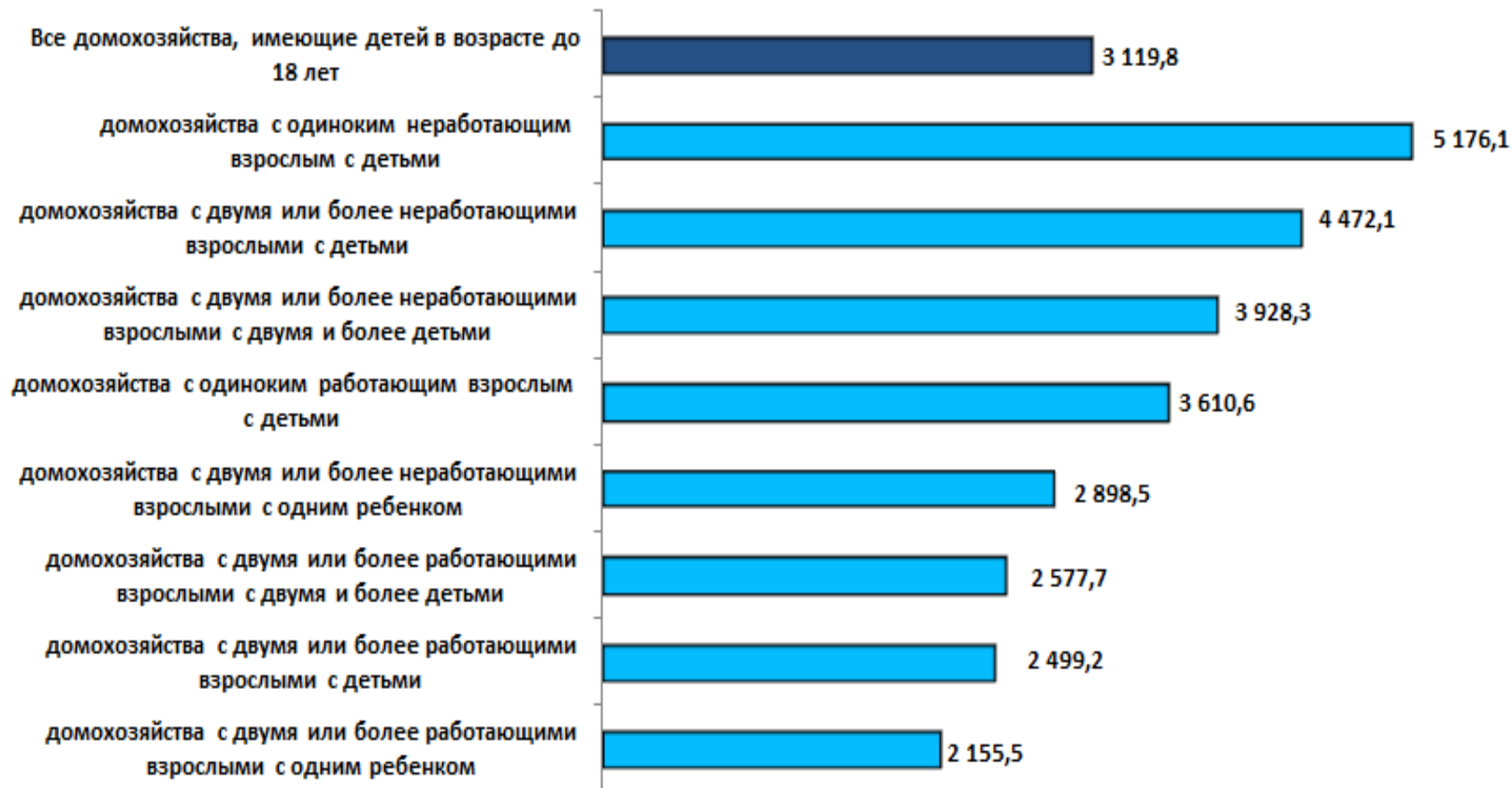


Дефицит денежного дохода малоимущих домашних хозяйств, 2016 г. по основным демографическим и социальным группам ДОМОХОЗЯЙСТВ

в расчете на члена домашнего хозяйства, в месяц, рублей



Дефицит денежного дохода малоимущих домашних хозяйств, 2016 г. по числу работающих лиц и числу детей в возрасте до 18 лет в расчете на члена домашнего хозяйства, в месяц, рублей



Изменение уровня бедности в зависимости от выбранного критерия дохода домохозяйств по итогам за 2016 год по типу населенных пунктов

	<i>Критерий дохода, используемый в оценке уровня бедности</i>						
	Денежный доход	Денежный доход за минусом социальных пособий	Справочно: сокращение уровня бедности за счет получения социальных пособий, п.п.	Совокупный доход	Справочно: сокращение уровня бедности при учете в доходе всех видов натуральных поступлений, п.п	Совокупный доход за минусом социальных льгот и пособий	Справочно: сокращение уровня бедности за счет получения социальных льгот и пособий, п.п
Доля малоимущего населения в общей численности населения - всего, %	13,1	16,7	-3,6	11,4	-1,7	15,1	-3,7
Доля малоимущего населения в общей численности населения соответствующего населенного пункта, в %							
<i>в городских населенных пунктах - всего</i>	8,3	11,0	-2,7	7,5	-0,8	10,4	-2,9
из них с численностью населения:							
менее 50,0 тыс. человек	15,7	20,5	-4,8	14,0	-1,7	19,0	-5,0
50,0 – 99,9 «	11,0	14,4	-3,4	10,2	-0,8	13,6	-3,4
100,0 -249,9 «	9,5	12,3	-2,8	8,8	-0,7	11,8	-3,0
250,0 - 499,9 «	7,6	10,1	-2,5	7,1	-0,5	9,7	-2,6
500,0 - 999,9 «	7,3	10,2	-2,9	6,8	-0,5	9,7	-2,9
1 млн. человек и более	3,1	4,5	-1,4	2,7	-0,4	4,1	-1,4
<i>в сельских населенных пунктах - всего</i>	27,1	33,1	-6,0	22,5	-4,6	28,8	-6,3
из них с численностью населения:							
до 200 человек	28,6	35,6	-7,0	21,5	-7,1	28,6	-7,1
201 - 1000 «	30,5	36,5	-6,0	23,7	-6,8	30,6	-6,9
1001 - 5000 «	24,4	30,5	-6,1	20,9	-3,5	26,8	-5,9
более 5000 «	26,2	31,8	-5,6	23,5	-2,7	29,2	-5,7



Изменение уровня бедности в зависимости от выбранного критерия дохода домохозяйств по итогам 2016

по основным демографическим и социальным группам домохозяйств

	Критерий дохода, используемый в оценке уровня бедности						
	Денежный доход	Денежный доход за минусом социальных пособий	Справочно: сокращение уровня бедности за счет получения социальных пособий, п.п.	Совокупный доход	Справочно: сокращение уровня бедности при учете в доходе всех видов натуральных поступлений, п.п	Совокупный доход за минусом социальных льгот и пособий	Справочно: сокращение уровня бедности за счет получения социальных льгот и пособий, п.п
Доля малоимущего населения в общей численности населения, проживающего в соответствующей группе домашних хозяйств, в %							
<i>по основным демографическим и социальным группам домохозяйств:</i>							
имеющих детей в возрасте до 18 лет	22,9	29,4	-6,5	20,2	-2,7	27,0	-6,8
не имеющих детей в возрасте до 18 лет	3,2	3,9	-0,7	2,5	-0,7	3,1	-0,6
имеющих в своем составе молодые семьи	20,6	25,6	-5,0	17,8	-2,8	23,7	-5,9
имеющих в своем составе многодетные семьи	51,1	67,5	-16,4	46,6	-4,5	63,9	-17,3
имеющих в своем составе неполные семьи	28,0	34,5	-6,5	24,8	-3,2	31,9	-7,1
состоящих (только) из пенсионеров	0,6	1,1	-0,5	0,4	-0,2	0,8	-0,4
состоящих (только) из инвалидов	0,4	2,8	-2,4	0,3	-0,1	2,1	-1,8
имеющих в своем составе инвалидов всех возрастных групп	12,6	19,1	-6,5	10,2	-2,4	16,5	-6,3
<i>из них с детьми-инвалидами в возрасте до 18 лет</i>	22,2	39,1	-16,9	18,3	-3,9	34,6	-16,3

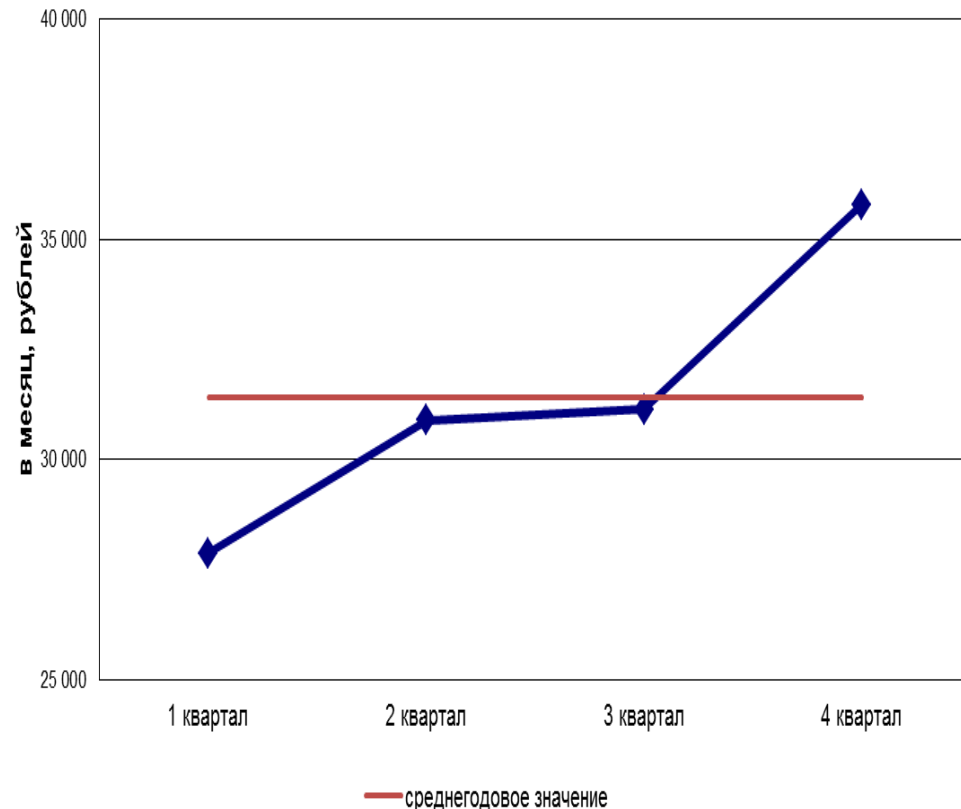
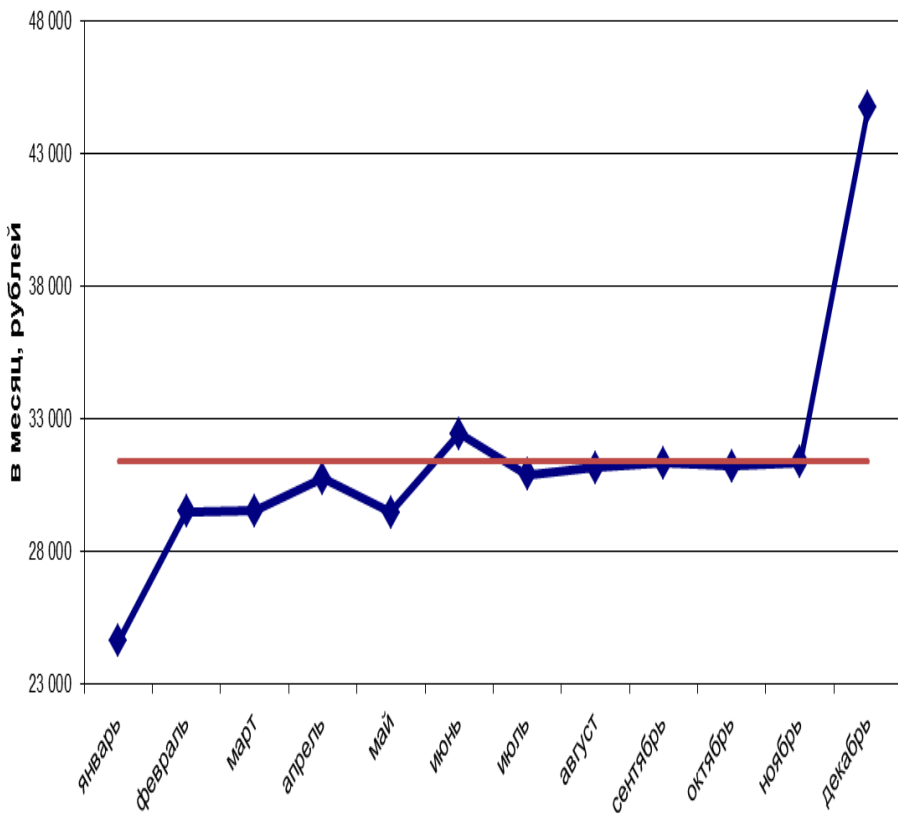


Невозможность формирования показателя «Уровень бедности» в ежеквартальном режиме по субъектам РФ:

Рис. Сезонные колебания в уровне среднедушевых денежных доходов населения (2017г.)

ПОМЕСЯЧНО

ПОКВАРТАЛЬНО



— среднегодовое значение



Показатели абсолютной бедности

- доля населения с денежными (совокупными) доходами ниже величины прожиточного минимума (малоимущего населения)
- доля населения, имеющего доходы ниже границы бедности, установленной на международном уровне с учетом паритета покупательной способности.

Показатели относительной бедности

- **по денежному доходу:**
 - ✓ доля населения с денежными доходами ниже 40%, 50%, 60% медианного значения денежных доходов
- **по эквивалентному располагаемому денежному доходу:**
 - ✓ доля населения с эквивалентными располагаемыми денежными доходами ниже 40%, 50%, 60% медианного значения эквивалентных располагаемых денежных доходов

Индексы немонетарной бедности

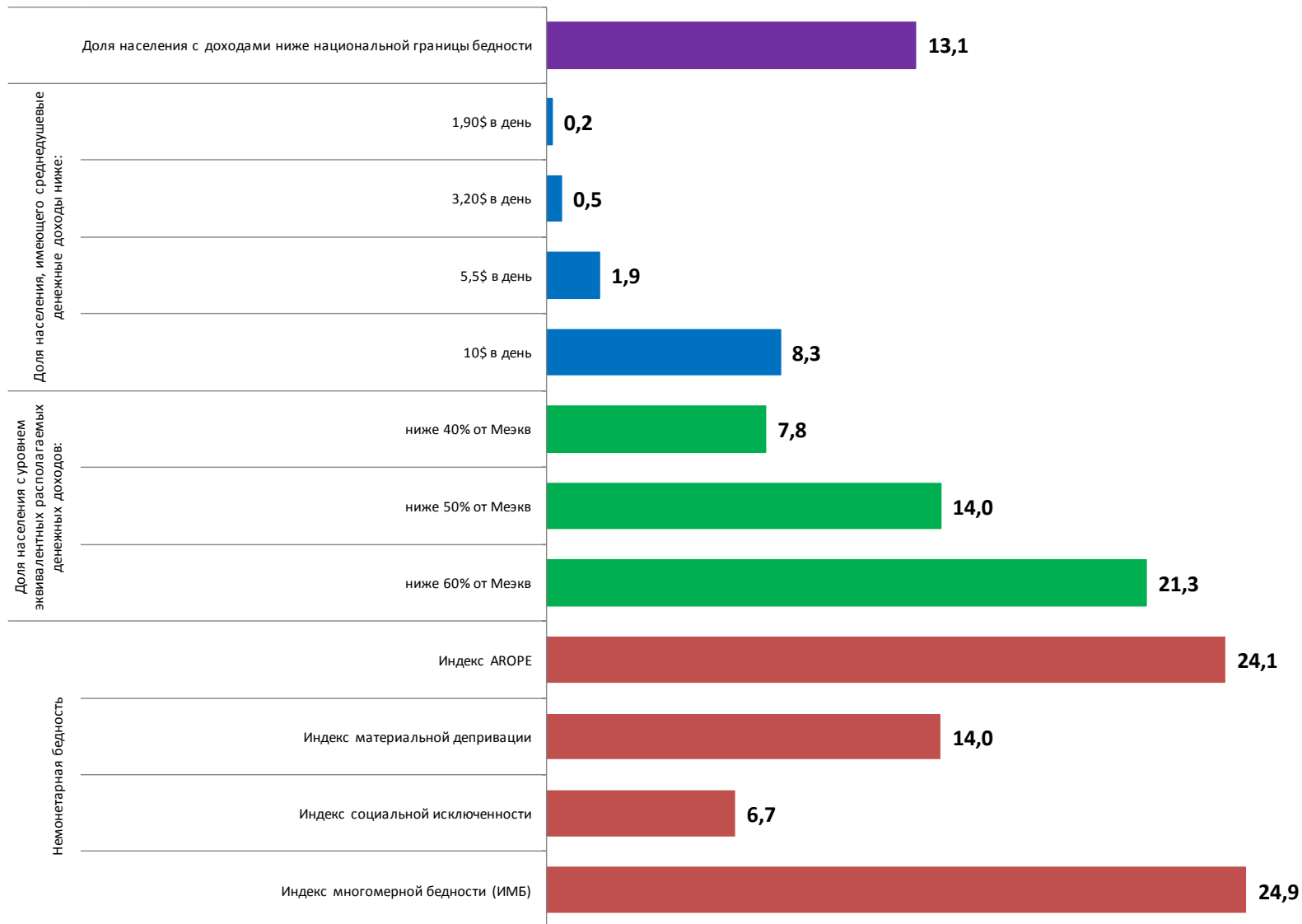
- Индекс многомерной бедности (*Multidimensional Poverty Index, MPI u At Risk Of Poverty Or Social Exclusion, AROPE*);
- Индекс депривации;
- Индекс социальной исключенности (*Social Exclusion Index*)

Индексы для комплексной оценки благосостояния и качества жизни

- индекс лучшей жизни (OECD) – Better Life Index;
- индекс процветания – (Legatum Prosperity Index);
- Индекс глобального благополучия – (Gallup-Healthways Global Well-Being Index);
- Индекс качества жизни – (The Quality of Life Index (The Economist Intelligence Unit));
- мировой индекс счастья – (World Happiness Index)



Показатели монетарной и немонетарной бедности, 2016 г.



СОЗДАНИЕ ИНТЕРАКТИВНОЙ ИНФОРМАЦИОННО-СТАТИСТИЧЕСКОЙ ПЛАТФОРМЫ ДЛЯ АНАЛИЗА И ОЦЕНКИ АЛЬТЕРНАТИВНЫХ МЕР СОЦИАЛЬНОЙ ПОДДЕРЖКИ

ЦЕЛЬ:

Обеспечение возможности по формированию нерегламентных запросов при анализе причинно-следственных связей динамики уровня бедности, а также возможности микромоделирования различных сценариев совершенствования механизмов оказания социальной помощи населению и влияния предлагаемых мер на динамику доходов населения и уровень бедности.

МЕТОД МИКРОМОДЕЛИРОВАНИЯ (МИКРОСИМУЛЯЦИЙ):

На основе имеющихся данных составляется профиль каждого респондента, включающий его персональные характеристики.

С учетом изменившихся параметров внешней среды, производится моделирование новых параметров профиля респондентов.

Использование микроданных имеет преимущество перед использованием агрегированных данных, заключающееся в том, что учитывается совместное вероятностное распределение индивидуальных характеристик респондентов.

Метод микромоделирования (микроиммуляций) обладает следующими возможностями:

- Провести анализ по группам населения, выделенных по различным признакам, например, по уровню дохода, полу, возрасту, зоне проживания, рассмотреть отдельно льготников, пенсионеров и пр.
- оценить последствия реформ, проводимых по различным сценариям, и прогнозировать изменения в бюджетных расходах
- выявить существующие проблемы, проанализировать особенности распределения благосостояния, определить, какие области требуют дальнейшего реформирования





Федеральная служба
государственной статистики

СПАСИБО ЗА ВНИМАНИЕ